

Upozornění:

Nepoužívejte kávovar bez vody v nádrži.

Pravidelně kontrolujte hladinu vody v nádrži a doplňujte.

Čištění:

- Voda která vytéká z kávovaru je velmi horká. Dbejte zvýšené opatrnosti, nebezpečí opaření.
- Doporučujeme pravidelné čištění ocelového filtru.
- Při důkladnějším čištění které provádějte 1x/měsícně doporučujeme úplné odstranění filtru pomocí šroubováku (ten použijte jako páku).
- Pravidelně vylévejte a umývejte odkapávací nádobku i mřížku. K mytí používejte vodu, mřížku i nádobku vždy důkladně vysušte.
- Na mytí vnějšího pláště kávovaru i jeho částí, používejte vlhký hadřík nebo měkkou část houbičky spolu s mycím prostředkem s neutrálním pH. Poté kávovar znovu otřete vlhkým hadříkem nebo houbičkou a důkladně osušte.
- Nepoužívejte bělidla, rozpouštědla, alkohol, abrazivní prášky nebo drátěnku. Čistící prostředky používejte tak, aby nedošlo k poškození vnitřních ani vnějších částí zařízení.
- Nikdy nemyjte kávovar pod tekoucí vodou, nikdy nemyjte kávovar když je zapnutý.

Návod k odstranění vodního kamene/odvápnění:

- Při odstraňování vodního kamene vždy postupujte dle uvedených pokynů.
- Vyměňte silikonovou hadičku z nádržky a odstraňte změkčovač vody.
- Vraťte zpět silikonovou hadičku do nádržky, do které jste nalili roztok pro odvápnění, který jste připravili dle návodu na obalu přípravku.
- Zapněte kávovar na několik cyklů, jako při přípravě kávy (nevkládějte kávové kapsle).
- Jakmile v nádržce není roztok pro odvápnění, nalijte do nádržky čistou vodu.
- Spusťte několik dalších cyklů, aby se odstranily všechny zbytky odvápňovacího roztoku.
- Ujistěte se, že uvnitř kávovaru nezůstaly žádné stopy po odvápňovacím roztoku.
- Nasaďte změkčovač vody zpět na silikonovou hadičku a vraťte zpět do nádržky.
- Proces odstraňování vodního kamene se musí pravidelně opakovat s ohledem na četnost používání kávovaru a tvrdosti vody.

Likvidace:

- Na konci životního cyklu musí být kávovar zlikvidován v souladu s Evropskou směrnicí 2002/96/CE. Kávovar nesmí být likvidován spolu s běžným pevným komunálním odpadem, ale musí být recyklován v místech určených pro zpětný odběr elektrospotřebičů.
- Symbol přeškrtnuté popelnice u všech spotřebičů je připomínkou toho, že musí být likvidovány odděleně od běžného komunálního odpadu.
- Dodržování nařízení o likvidaci elektrospotřebičů přispívá k ochraně životního prostředí.

Náhradní díly:

- V případě potřeby náhradních dílů se obraťte na svého prodejce.
- Veškeré opravy musí být prováděny v autorizovaných servisních centrech, obraťte se na svého prodejce.

Použití:

- Tento kávovar je určen pro výrobu espressa pomocí kompatibilních podů/ kapslí.
- Před použitím kávovaru si prosím pozorně přečtete návod k použití, který je nedílnou součástí výrobku a měl by být uchován po celou dobu životnosti kávovaru.

Varování:

- Jakékoliv jiné použití kávovaru než je uvedeno v návodu k použití, může vést ke škodám na stroji, osobách nebo majetku a prodejce nenese za tyto škody žádnou odpovědnost.
- Hlavní napájení kávovaru musí být řádně uzemněno.
- Nedávejte ruce, kovové ani žádné jiné předměty dovnitř stroje, když je připojen k elektrické síti.
- Pro opravu nebo údržbu která není popsána v této příručce, se vždy obračejte na autorizovaná servisní střediska nebo prodejce.
- Před zahájením jakékoliv údržby vždy kávovar odpojte od elektrické sítě.
- Pravidelně kontrolujte napájecí kabel. Opotřebovaný nebo jinak poškozený kabel představuje vážné riziko úrazu elektrickým proudem.
- Před prvním použitím stroje je nezbytné se dokonale seznámit s kávovarem a všemi jeho funkcemi a charakteristikami které jsou popsány v návodu k použití.

Bezpečnostní varování pro údržbu:

- Údržbu a čištění provádějte vždy u kávovaru který je vypnutý a odpojený od elektrické sítě.
- Pro udržení kávovaru v bezvadném stavu, je nezbytné, aby byly všechny opotřebované nebo poškozené součástky nahrazeny pouze a výhradně originálními náhradními díly a specializovaným technikem.
- Po jakékoliv údržbě se ujistěte, že všechny části kávovaru správně fungují.
- Veškeré opravy elektrického obvodu musí být provedeny specializovaným technikem.

Obecné informace:

Tento kávovar je navržen a vyroben za použití součástek a materiálů, které jsou v souladu s platnými předpisy EU.

Převzetí a vybalení:

Kávovar je zabalen v krabici, která ho chrání před nárazy a rozbití.

Odstraňte z krabice ochrannou lepenku a otevřete krabici.

Kávovar uchopte oběma rukama v jeho spodní části a pomalu ho vyjměte z krabice.

Postavte kávovar na zem, stůl, či jinou rovnou, čistou a stabilní plochu a zkontrolujte, zda je kávovar neporušený. Pokud máte jakékoliv pochyby kontaktujte servisního technika nebo svého prodejce.

Umístění a instalace:

Před připojením kávovaru do elektrické sítě, se ujistěte, že elektrické napětí je stejné jako je uvedeno v technické specifikaci kávovaru.

Pro umístění kávovaru vyberte stabilní a bezpečné místo s dostatkem prostoru pro provádění úkonů potřebných k obsluze a údržbě kávovaru.

Kávovar by měl být umístěn mimo dosah dětí.

Kávovar je dodáván v celku, takže nevyžaduje žádnou montáž, pouze zapojení do zásuvky.

Před prvním použitím kávovaru vyjměte silikonovou hadičku a změkčovač vody z nádržky na vodu a nádržku pečlivě umyjte. Poté vraťte nádržku, hadičku i změkčovač na původní místo.

Technický list:

Rozměry – 150 x 260 x 290 mm (šířka x hloubka x výška)

Nádržka na vodu Ø 110 mm, objem 2 l

1x pevný, provozní termostat, 1x bezpečnostní termostat

230 V - 450W

Hmotnost 4 kg

Záruka:

Záruka trvá po dobu 24 měsíců od data zakoupení kávovaru a zahrnuje všechny mechanické i elektrické komponenty.

Záruka neplatí v případě neodborné manipulace nebo opravy kávovaru.

Záruka se dále nevztahuje na části poškozené v důsledku nedostatečného nebo neodborného čištění kávovaru.

Všechny části které budou uznány naším servisním technikem jako vadné, budou zdarma vyměněny.

Výrobce si vyhrazuje právo na změny.

Tlačítka a jejich funkce:

Hlavní vypínač – po stisknutí se zapne kávovar a rozsvítí se vestavěné LED osvětlení.

LED osvětlení pod hlavním vypínačem – pokud svítí, znamená to, že se ohřívá voda.

Spínač pro výdej kávy – po stisknutí začne vytékat horká káva.

Páka – udrží kávovou kapsli na správném místě při přípravě kávy.

Příprava kávy:

Zapněte hlavní vypínač.

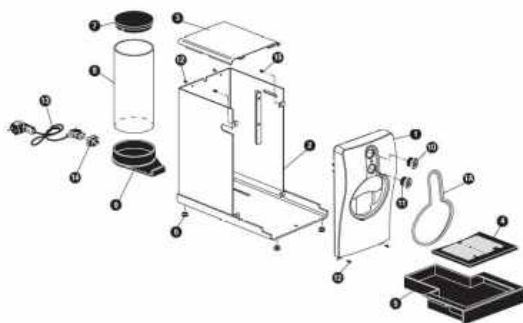
Počkejte až zhasne LED osvětlení pod hlavním vypínačem.

Zvedněte páku, umístěte kapsli a zatlačte páku směrem dolů.

Umístěte šálek pod trysku a stiskněte tlačítko pro výdej kávy. Po vydání požadovaného množství kávy stiskněte tlačítko zase zpět, do výchozí pozice.

Vyjměte použitou kapsli a vypněte kávovar.

Popis kávovaru:



1. přední panel
- 1.a rámeček předního panelu
2. tělo kávovaru
3. horní panel
4. mřížka odkapávací nádoby
5. odkapávací nádoba
6. nožičky
7. víčko
8. nádržka na vodu

9. podstavec
10. hlavní vypínač
11. spínač pro výdej kávy
12. šroubky
13. napájecí kabel
14. přípojka
15. šroub
16. silikonová hadička a změkčovač vody